

# Tour de table

Nom, profession, région et attentes envers la formation

# Programme de formation des éducateurs en ASTHME accrédité par le RQESR

## Rencontre de démarrage

par:

Martine Gagnon, infirmière clinicienne retraitée

Diane Nault, infirmière clinicienne

Sara-Edith Penney, M.Sc.

# Déclaration de conflit d'intérêt

Le Réseau québécois d'éducation en santé respiratoire (RQESR) est un organisme à but non lucratif et reçoit le soutien financier, sans droit de regard sur le contenu, des partenaires de l'industrie privée suivants :

- AstraZeneca
- Boehringer-Ingelheim
- GlaxoSmithKline
- Novartis

# Présentation du RQESR

# Présentation du RQESR

## Qui sommes-nous?



**RQESR**  
RÉSEAU QUÉBÉCOIS D'ÉDUCATION  
EN SANTÉ RESPIRATOIRE  
*La référence des professionnels*

Le Réseau québécois d'éducation en santé respiratoire (RQESR) est un organisme sans but lucratif, actif depuis 1994, dont la mission est le développement et la diffusion de formations et outils éducatifs destinés aux professionnels de la santé qui assurent le suivi des personnes atteintes de maladies respiratoires chroniques.



 **DEVENIR MEMBRE DU RQESR**

Les membres du RQESR ont accès à de la documentation exclusive en ligne et reçoivent notre magazine de formation continue *Info-RQESR* en plus de profiter de rabais sur l'inscription aux formations du RQESR et d'autres organismes partenaires.

**Abonnez-vous  
dès maintenant!**

→ [www.rqesr.ca](http://www.rqesr.ca)

Téléphone: 418 650-9500 | Sans frais: 1 877 441-5072 | [info@rqesr.ca](mailto:info@rqesr.ca)  
Local U-2765, Pavillon de recherche clinique, IUCPQ  
2725, chemin Ste-Foy | Québec (QC) G1V 4G5

Le RQESR est l'organisme de référence pour **les éducateurs en santé respiratoire**.

Ce réseau de professionnels de la santé de toutes les disciplines a évolué à partir du modèle développé par ses membres fondateurs en 1994, le Réseau québécois d'enseignement en asthme (RQEA).

Au début des années 2000, il y a eu une fusion avec le réseau émergent de la MPOC pour créer le Réseau québécois de l'asthme et de la MPOC (RQAM).

En 2015, afin de refléter plus adéquatement la mission du réseau en lien avec l'éducation, et d'inclure les autres maladies respiratoires dans ce processus, un changement de nom a été effectué. Le Réseau québécois d'éducation en santé respiratoire (RQESR) a vu le jour.

# Présentation du RQESR

## Notre mission

**FORMATIONS**

Le RQESR offre une variété de programmes de formation complets, accrédités (Sofeduc) et personnalisés, destinés à tous les professionnels de la santé. Fort d'une expertise reconnue, le RQESR déploie ses ressources partout au Québec pour dispenser ses formations dont certaines permettent l'accès aux examens de certification nationale pour les éducateurs en santé respiratoire.

**MAGAZINE**

Le magazine de formation continue *Info-RQESR*, publié trois fois par année en version électronique et imprimée, propose des articles rédigés par des experts qui résument et expliquent les nouveautés en santé respiratoire (lignes directrices, consensus mondiaux) en plus de présenter des tableaux récapitulatifs variés utiles à la pratique clinique. Le programme de veille scientifique est aussi publié dans le magazine pour permettre aux membres de se maintenir à jour dans la littérature scientifique.

**OUTILS**

Le Comité scientifique ajoute régulièrement de nouveaux outils disponibles pour les membres du RQESR. Parmi les plus récents, on retrouve les trousseaux pour les éducateurs ainsi que le dépliant et l'affiche sur les médicaments inhalés et les dispositifs d'inhalation, régulièrement mis à jour. Toutes les versions électroniques sont disponibles en ligne.

Afin d'accomplir sa mission, le RQESR compte sur le soutien financier des partenaires de l'industrie privée suivants (ordre alphabétique), qui acceptent de contribuer sans intervention directe ou indirecte sur les contenus scientifiques :

AstraZeneca | Boehringer Ingelheim | esk | NOVARTIS

**Développer et diffuser des formations et des outils éducatifs**, approuvés par un Comité scientifique, destinés aux professionnels de la santé qui assurent le suivi clinique et éducatif des personnes atteintes de maladies respiratoires chroniques.

**Faire la promotion de l'importance de l'éducation à visée d'autogestion** et de la formation adéquate et complète qui permet au professionnel éducateur d'intervenir pour améliorer les comportements de santé chez la clientèle ciblée, favoriser l'autonomie et viser une meilleure qualité de vie.

**Collaborer avec** les ordres professionnels, organismes gouvernementaux et para gouvernementaux, OBNL, gestionnaires du réseau de la santé et maisons d'enseignement, pour améliorer et harmoniser la qualité des interventions éducatives auprès des personnes atteintes de maladies respiratoires et leurs proches.

# Présentation du RQESR

## Nos formations



### **Programme de formation d'éducateur en asthme** accrédité par le RQESR

- 24 heures
- Seule formation au Québec permettant l'accès à l'examen de certification nationale pour les éducateurs en asthme



### **Programme de formation d'éducateur en MPOC** accrédité par le RQESR

- 24 heures
- Seule formation au Québec permettant l'accès à l'examen de certification nationale pour les éducateurs en MPOC



**Mais bien plus : de nouveaux programmes de perfectionnement sont en préparation et à venir de même que toutes les activités liées à la communauté de pratique en santé respiratoire.**

# Présentation du RQESR

## Nos outils vedettes

**Dépliant et affiche « Médications inhalées et dispositifs d'inhalation »** (mise à jour, octobre 2018 – en travail pour une nouvelle mise à jour)

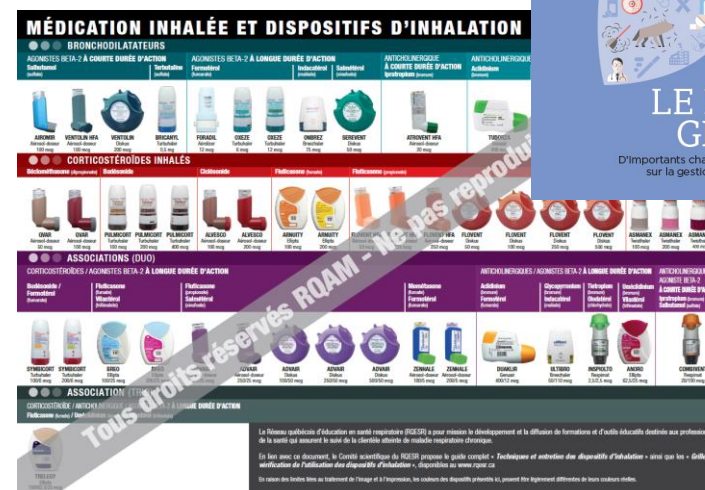
**Trousses de l'éducateur en asthme et en MPOC** (continuellement bonifiée)

**Outil sur la vaccination antipneumococcique** (2020)

**Magazine Info-RQESR** (nouvelle parution tous les 4 mois)

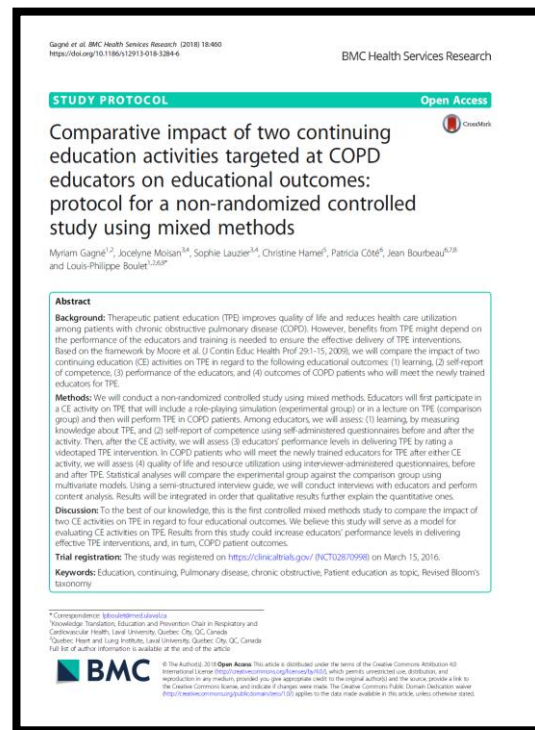
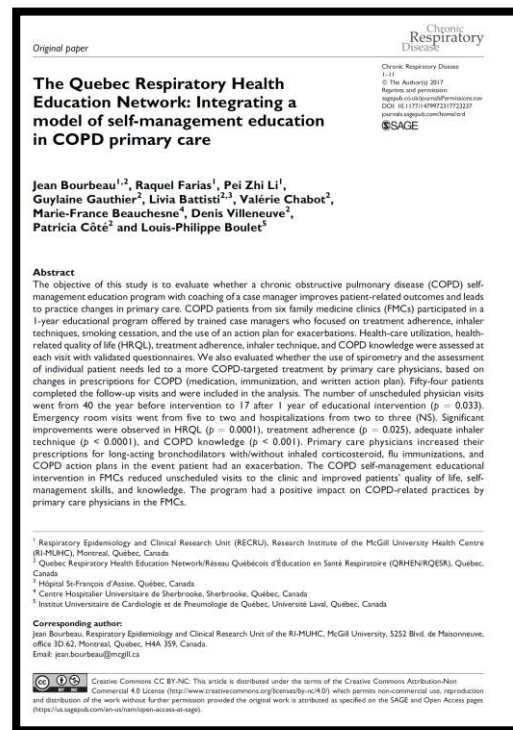
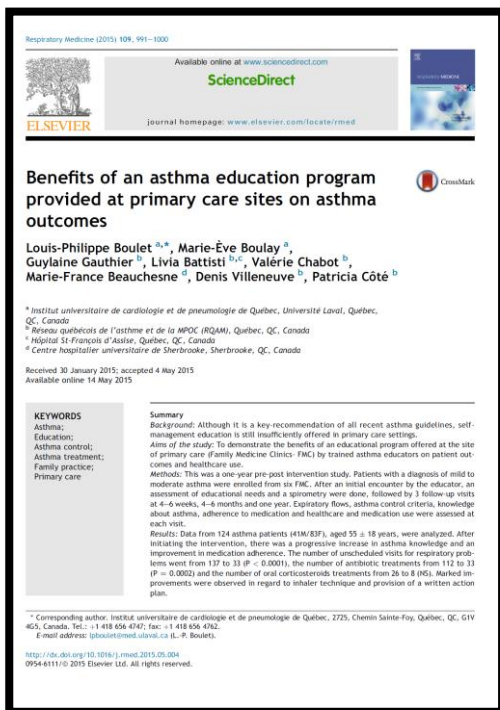
**À venir :**

- Nouvelles affiches (nez, asthme sévère)
- Outil sur la vaccination contre la COVID-19



# Présentation du RQESR

## Nos plus récentes publications



# Présentation du RQESR

## Nouvelles opportunités en mode virtuel

- 1<sup>er</sup> Forum des éducateurs
- Communauté de pratique en santé respiratoire

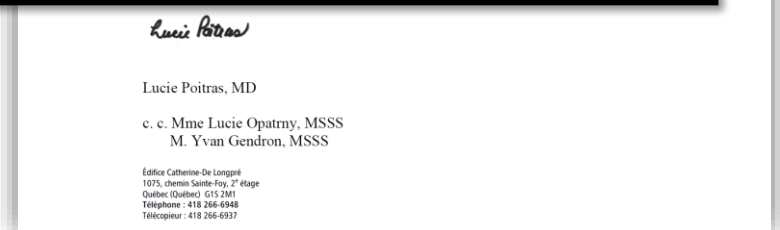
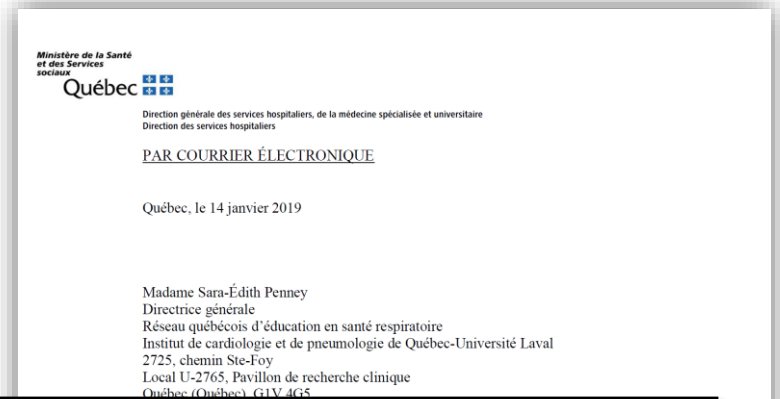


# Présentation du RQESR

## Ce qu'en pense le MSSS

Le suivi éducatif en maladie respiratoire chronique est essentiel aux yeux du RQESR et c'est aussi le cas pour le MSSS.

Le mandat que vous poursuivez est le développement ainsi que la diffusion de formations et d'outils éducatifs destinés aux professionnels de la santé qui assurent le suivi des personnes atteintes de maladies respiratoires chroniques. Nous reconnaissons que l'éducation à visée d'autogestion pour un patient revêt une grande importance, car les patients qui maîtrisent leur maladie fréquentent beaucoup moins les urgences et augmentent leur qualité de vie.



# Priorités ministérielles

Place des maladies chroniques

# Priorités ministérielles

Les maladies chroniques sont une priorité d'intervention à cause :

- Des **effets sur la qualité de vie** des personnes atteintes
- Du **fardeau économique actuel et à prévoir** sur le réseau de la santé
- De l'importance **d'adapter les pratiques cliniques** à cette réalité

**Conséquences** des pratiques cliniques non adaptées à la réalité des MC

- **Augmentation ou utilisation inappropriée** des médicaments et ressources hospitalières dont l'urgence.

Ministère de la Santé et des services sociaux, Stratégie de prévention et de gestion des maladies chroniques et plan d'action 2008-2013, Mieux soutenir les personnes atteintes, les milieux cliniques et les communautés, Document de travail, Mars 2008.

# Priorités ministérielles

- Continuum basé sur la responsabilité populationnelle (notion de RLS)
- Hiérarchisation des services; pyramide de Kaiser
- Autogestion
- Interdisciplinarité
- Respect des données probantes
- Chronic Care Model ( CCM) ; autogestion

Ministère de la Santé et des services sociaux, Stratégie de prévention et de gestion des maladies chroniques et plan d'action 2008-2013,

Mieux soutenir les personnes atteintes, les milieux cliniques et les communautés, Document de travail, Mars 2008.

# Cadre de référence en maladies chroniques du MSSS

Adéquation avec le RQESR

# Cadre de référence MSSS

## **Ministère de la Santé et des Services sociaux** **Services de santé et médecine universitaire**

Automne 2012 (et toujours en vigueur)

Cadre de référence pour la prévention et la gestion  
des maladies chroniques physiques  
en première ligne

<http://publications.msss.gouv.qc.ca/acrobat/f/documentation/2012/12-942-01F.pdf>

# Cadre de référence MSSS

**La responsabilité populationnelle** : Le Réseau local de service (RLS) partage collectivement la responsabilité de rendre accessible un ensemble complet de services visant l'amélioration de la santé de la population.

**La hiérarchisation des services** : organisation des soins impliquant une intégration des services sur le plan local, régional et suprarégional; le bon service au bon endroit, au bon moment pour la bonne personne (notions de 1<sup>ère</sup>, 2<sup>e</sup> et 3<sup>e</sup> ligne).

**L'habilitation des personnes et compétence d'autogestion** : accompagnement et support pour la personne afin qu'elle développe et maintienne sa capacité à gérer sa maladie et prévenir les complications. Transformation du rôle traditionnel du professionnel expert et patient passif vers le modèle du patient expert et partenaire avec un professionnel accompagnateur.

# Cadre de référence MSSS

**La collaboration interdisciplinaire** : modèle d'intervention important pour soutenir la pratique médicale à cause des besoins de plus en plus en plus complexes des personnes atteintes de maladies chroniques.

**Les pratiques guidées par des données probantes** : des pratiques cliniques qui reposent sur des évidences scientifiques et reconnues ou encore sur des consensus d'experts.

# Concordances des approches MSSS et RQESR

En somme :

- Le RQESR propose depuis plusieurs années l'adhésion à un **modèle non traditionnel** de professionnels accompagnant **l'utilisateur expert et partenaire** en plus de faire la promotion de **l'importance de l'éducation à l'autogestion** et du respect des **données probantes**;
- Le RQESR demeure toujours le service de référence par excellence pour les professionnels œuvrant en asthme et MPOC.

# Éducation à visée d'autogestion en maladies respiratoires chroniques

Importance du rôle d'un éducateur

# Importance de l'éducation en santé respiratoire

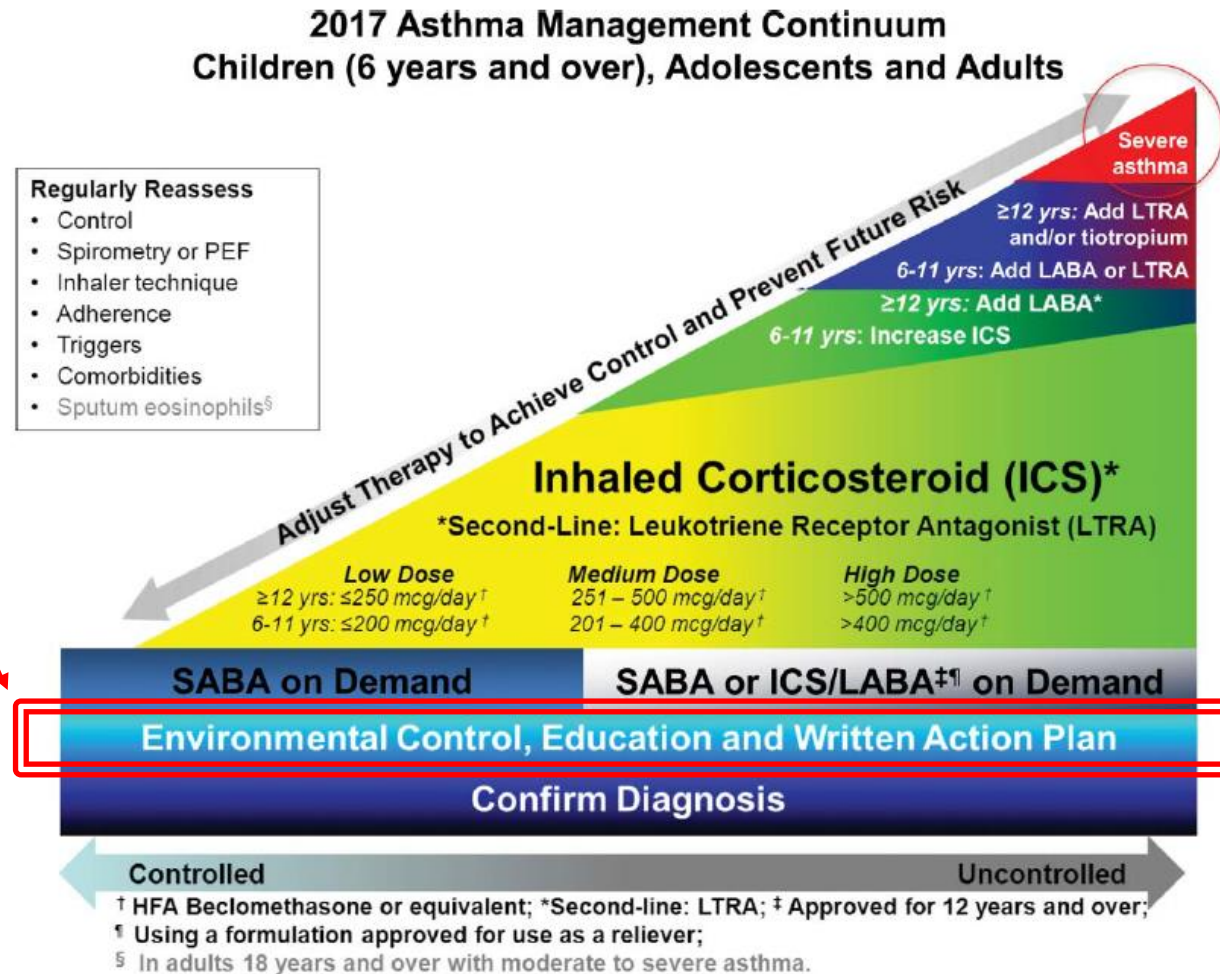
Toutes les organisations responsables des bonnes pratiques cliniques mentionnent la grande importance d'un suivi éducatif efficace auprès de la clientèle atteinte de maladies respiratoires chroniques :

- Lignes directrices nationales en MPOC
  - (Société Canadienne de thoracologie)
- Consensus international en MPOC
  - (GOLD)
- Lignes directrices nationales en Asthme
  - (Société Canadienne de thoracologie)
- Consensus international en Asthme
  - (GINA)

# Éducation à visée d'autogestion : Importance en ASTHME

Au Canada, selon la Société canadienne de thoracologie (2017)

L'éducation est à la base de l'algorithme de traitement, avant l'ajustement de la médication

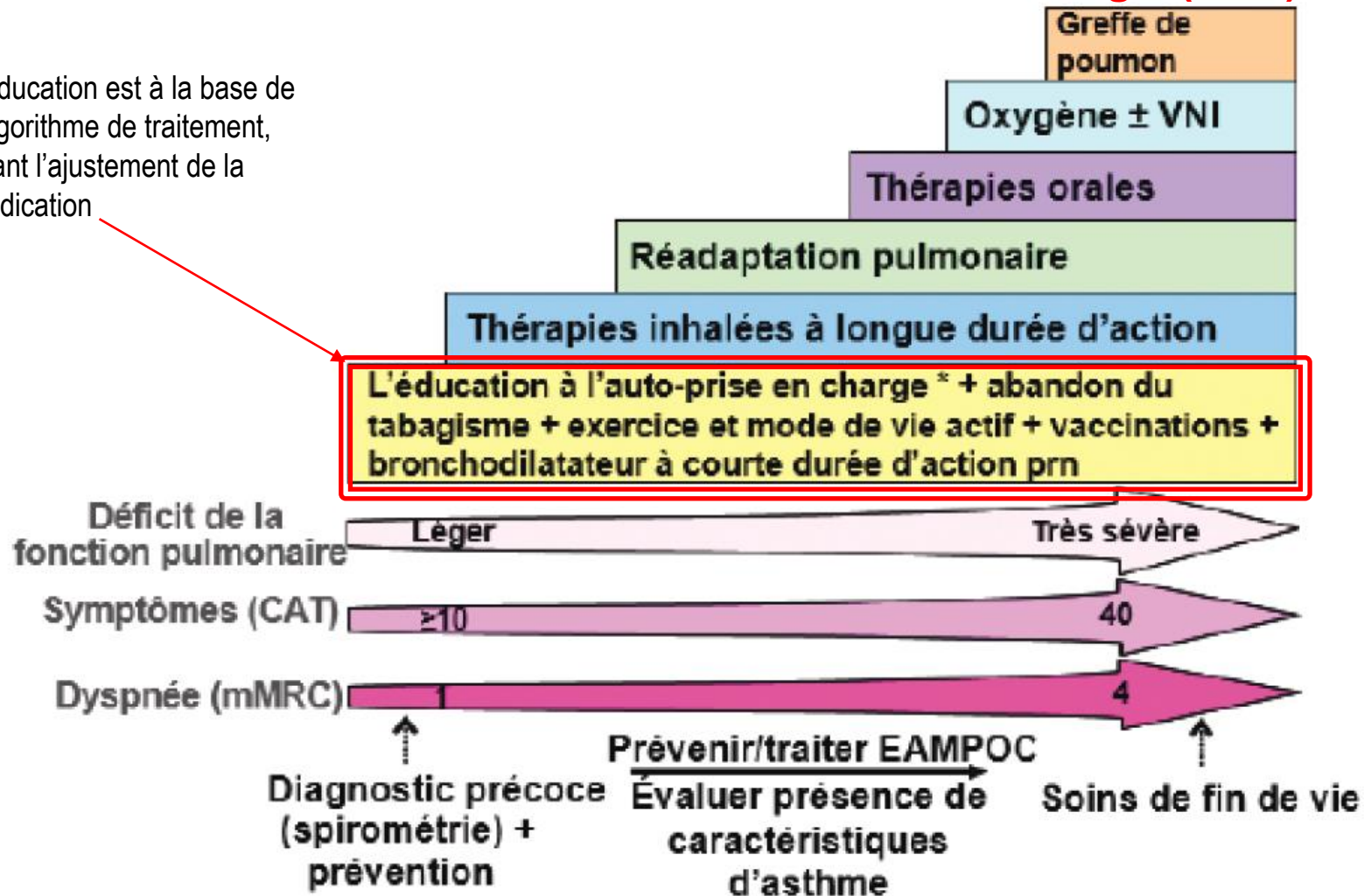


Nouvel énoncé en 2021

# Éducation à visée d'autogestion : Importance en MPOC

**Au Canada, selon la Société canadienne de thoracologie (2019)**

L'éducation est à la base de l'algorithme de traitement, avant l'ajustement de la médication



# Importance de l'éducation en santé respiratoire

- Les interventions d'éducation à visée d'autogestion diminuent la sévérité, améliorent la fonction pulmonaire et la qualité de vie des patients atteints d'asthme.

*Peytremann-Bridevaux et al. (2015) méta-analyse des résultats de 20 études incluant 81 746 patients.*

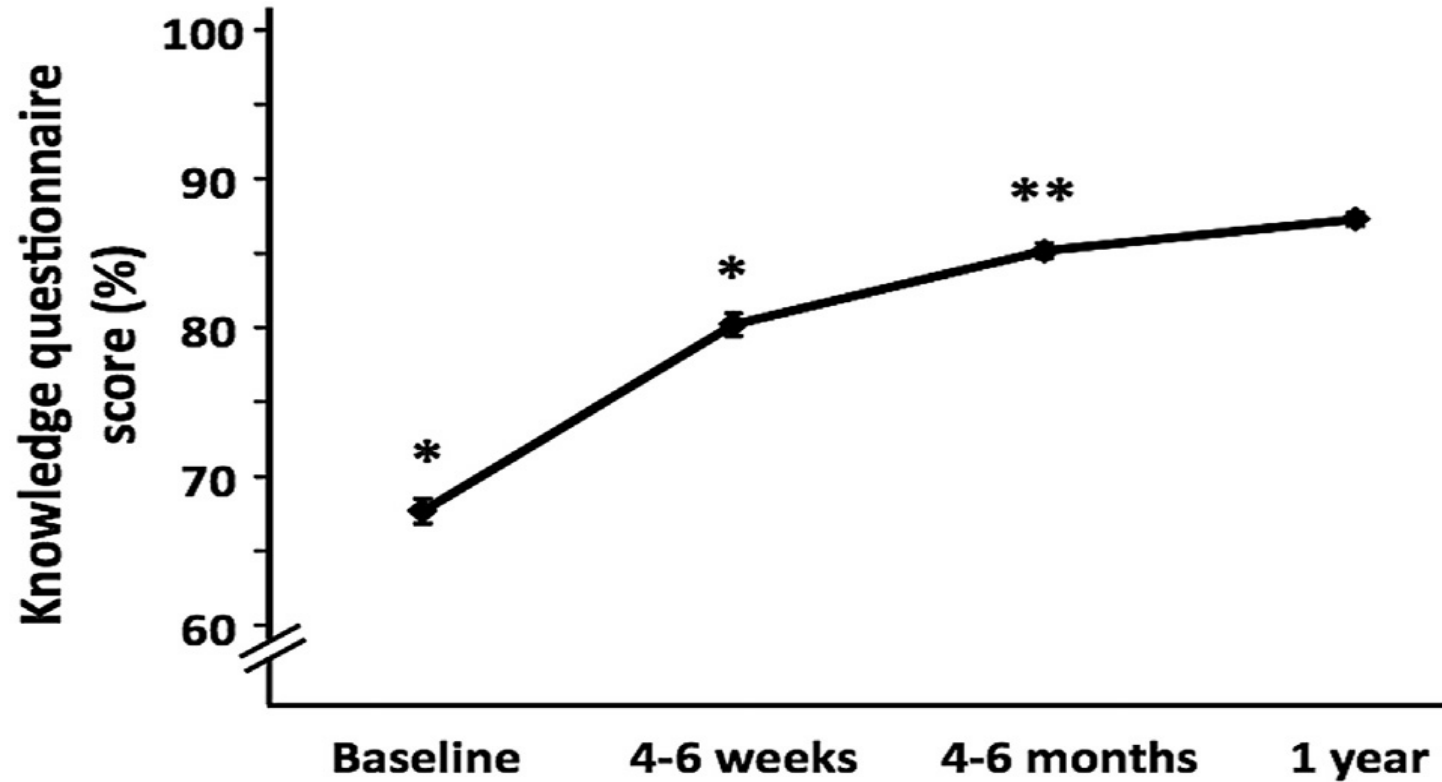
- Elles diminuent la probabilité d'hospitalisations et améliorent la qualité de vie et la dyspnée des patients atteints de la MPOC.

*Zwerink et al. (2014) méta-analyse des résultats de 23 études incluant 3189 participants.*

Peytremann-Bridevaux I, Arditi C, Gex G, et al. Chronic disease management programmes for adults with asthma. Cochrane Database Syst Rev 2015;5:CD007988.

Zwerink M, Brusse-Keizer M, van der Valk PD, et al. Self management for patients with chronic obstructive pulmonary disease. Cochrane Database Syst Rev 2014;3:Cd002990.

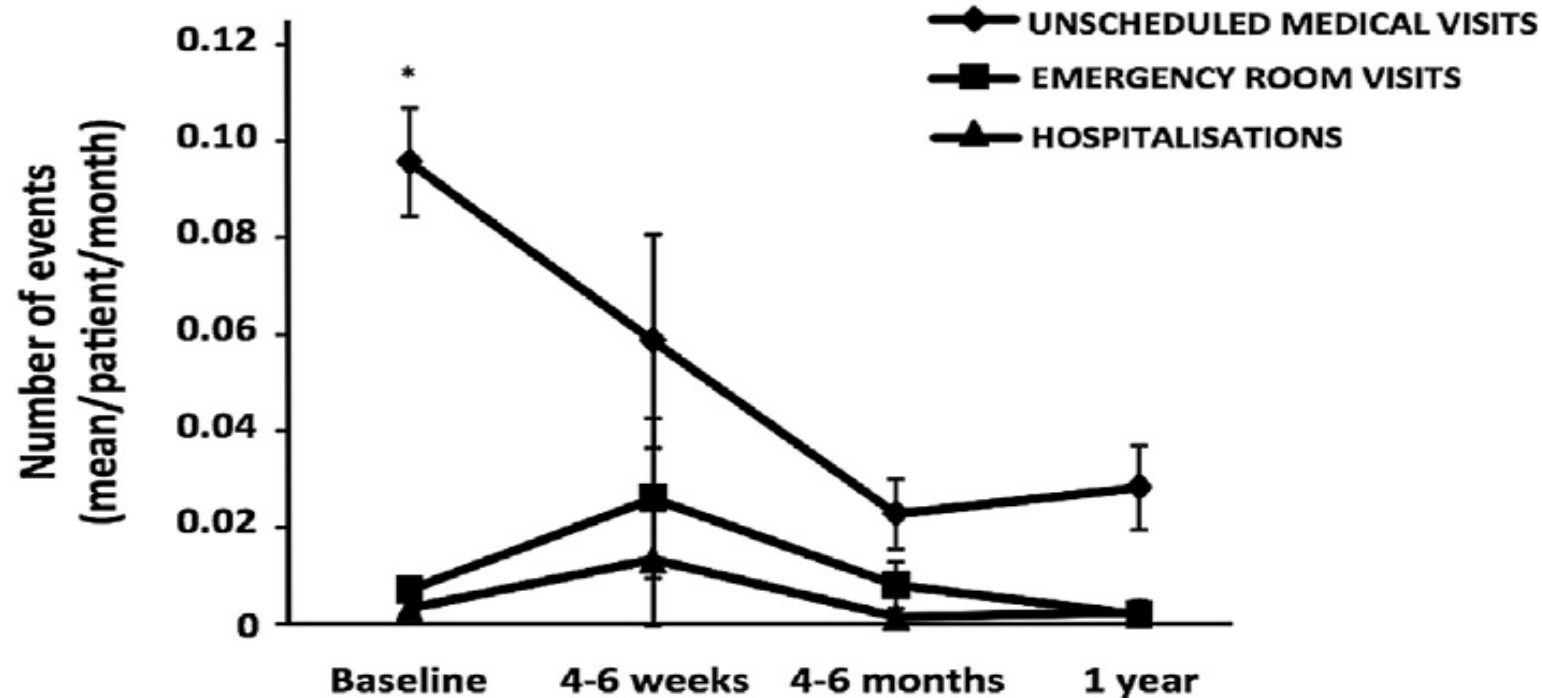
# Importance de l'éducation en santé respiratoire



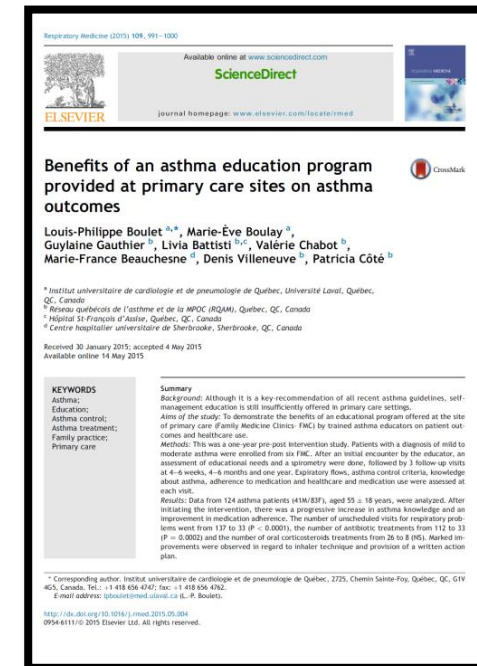
Boulet LP, Boulay ME, Gauthier G, et al. Benefits of an asthma education program provided at primary care sites on asthma outcomes. *Respir Med* 2015;109:991-1000.



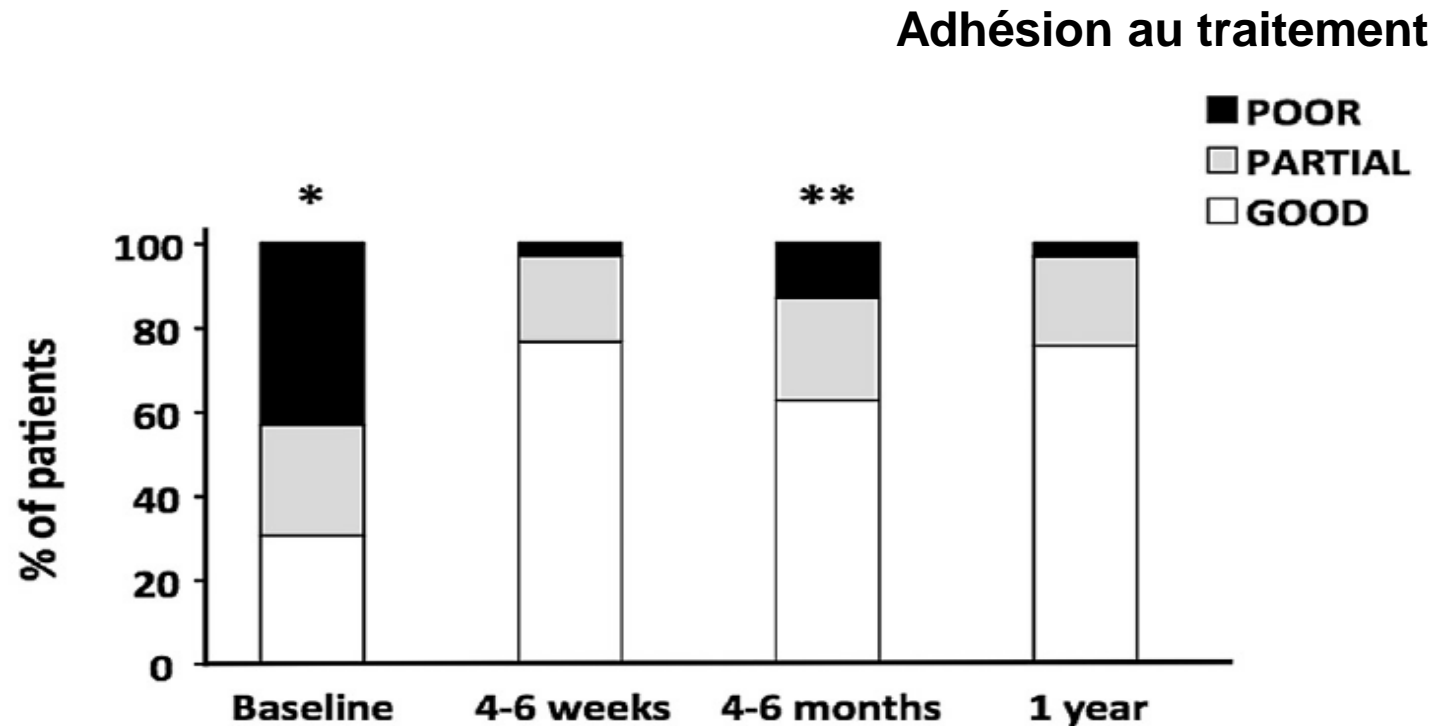
# Importance de l'éducation en santé respiratoire



Boulet LP, Boulay ME, Gauthier G, et al. Benefits of an asthma education program provided at primary care sites on asthma outcomes. *Respir Med* 2015;109:991-1000.



# Importance de l'éducation en santé respiratoire



Boulet LP, Boulay ME, Gauthier G, et al. Benefits of an asthma education program provided at primary care sites on asthma outcomes. *Respir Med* 2015;109:991-1000.



# Programme éducatif Mieux Vivre Avec une MPOC®

## Impact d'un programme d'autogestion, sur l'utilisation des services de santé par les patients :

- ↓ 40% Hospitalisations pour exacerbations;
- ↓ 41% Urgences pour exacerbations;
- ↓ 59% Consultations médicales non prévues.

*Tiré de: Bourbeau J. et al. Reduction of hospital utilization in patients with chronic obstructive pulmonary disease: a disease-specific self-management intervention. [Arch Intern Med.](#) 2003 Mar 10;163(5):585-91.*

# Programme éducatif Mieux Vivre Avec une MPOC®

## Étude qualitative : Résultats 12 mois

### Thèmes majeurs ressortant de l'analyse de contenu

#### Stratégies d'autogestion les plus aidantes:

- \* Conservation de l'énergie (81%)
- \* Respiration lèvres pincées (62%)
- \* Plan d'action (69%)
- \* Exercice (58%)

#### Facteurs limitant l'autogestion:

- \* Progression de la maladie (69%)
- \* Autres problèmes de santé (38%)

*Nault et al. Am J Respir Crit Care Med 2000; 161(3): A56*

# Présentation du programme de formation du RQESR

Pour devenir éducateur en santé respiratoire

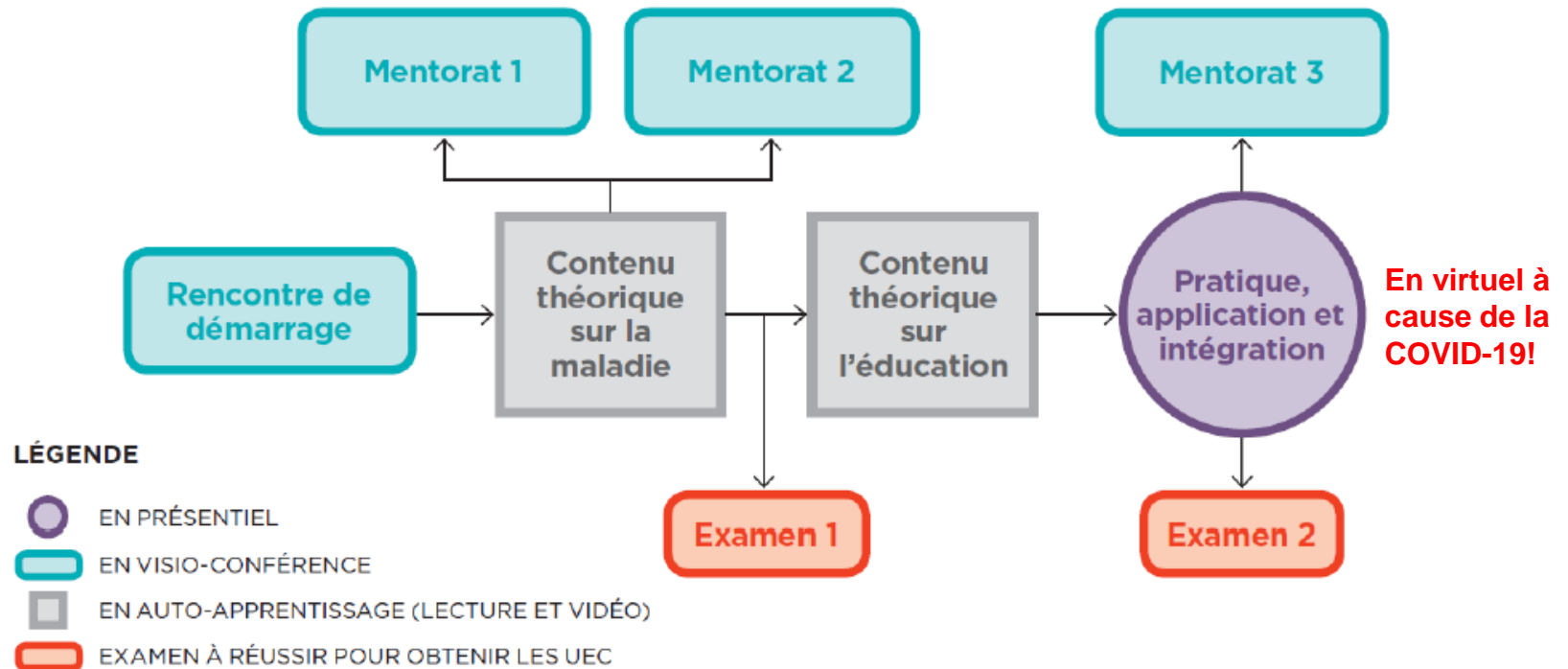
# Présentation du programme de formation des éducateurs accrédité par le RQESR

## OBJECTIFS GÉNÉRAUX

À la fin du programme complet de formation en asthme ou en MPOC, le participant devrait avoir acquis les connaissances générales et spécifiques sur l'asthme ou la MPOC et développé les habiletés nécessaires afin de prodiguer une intervention éducative efficace auprès de la clientèle atteinte.

Le participant deviendra aussi éligible à l'examen de certification nationale pour les éducateurs en santé respiratoire.

## PROGRAMME DE FORMATION DU RQESR



Thèmes à aborder lors d’une rencontre de suivi éducatif à visée d’autogestion	Pour chaque colonne, inscrire la date d’évaluation ainsi que le degré d’évolution (D=débuté ; P = À poursuivre ; I = Intégré)		
	Date	Date	Date
	/ /	/ /	/ /
<input type="checkbox"/> Anatomie et fonctionnement normal du poumon			
<b>PHYSIOPATHOLOGIE</b>			
<input type="checkbox"/> Composantes de l’asthme			
<input type="checkbox"/> Importance de l’inflammation			
<input type="checkbox"/> Remodelage			
<input type="checkbox"/> Chevauchement asthme /mpoc			
<input type="checkbox"/> Comorbidités (reflux, rhinite etc)			
<b>SYMPTÔMES</b>			
<input type="checkbox"/> Identification des symptômes (Toux, sillement, essoufflement, oppression thoracique, fatigue...)			
<input type="checkbox"/> Ordre d’apparition des symptômes			
<input type="checkbox"/> Critères de maîtrise et de détérioration			
<b>FACTEURS DÉCLENCHANTS</b>			
<b>Facteurs inflammatoires et irritants de son environnement</b>			
<input type="checkbox"/> Mesures générales de chambre à coucher (si indiqué)			
<input type="checkbox"/> Humidité 30% à 40%			
<input type="checkbox"/> Recouvrir matelas et oreillers, sommier d’une housse anti-acariens			
<input type="checkbox"/> Enlever tapis			
<input type="checkbox"/> Enlever oreillers de plumes			
<input type="checkbox"/> Enlever couvertures de laine			
<input type="checkbox"/> Laver les draps à l’eau chaude			
<input type="checkbox"/> Mesures pour les pollens			
<input type="checkbox"/> Mesures pour les moisissures			
<input type="checkbox"/> Évitement / retrait des animaux			
<input type="checkbox"/> Médication préventive avant exercice et air froid			
<input type="checkbox"/> Évitement du tabagisme (actif ou passif)			
<input type="checkbox"/> Entretien des dispositifs d’inhalation ou chambre d’espaceement appareils			
<input type="checkbox"/> Sulfites, MSG, AINS			
<input type="checkbox"/> Smog/poêle à bois/irritants			
<b>MÉDICATION (nom, posologie, mode d’administration, rôle, effets secondaires)</b>			
<input type="checkbox"/> Antiinflammatoire (traitement de base)			
<input type="checkbox"/> Bronchodilatatrice (traitement de secours)			
<input type="checkbox"/> Autres médicaments (antihistaminiques, antibiotique, cortisone, etc.)			
<b>TECHNIQUES D’INHALATION</b>			
<input type="checkbox"/> Démonstration et pratique des techniques			
<input type="checkbox"/> Entretien des dispositifs et de la chambre d’espaceement			
<b>MAÎTRISE ET PLAN D’ACTION</b>			
<input type="checkbox"/> Critères de maîtrise et de détérioration			
<input type="checkbox"/> Test de 30 secondes			
<input type="checkbox"/> Calendrier des symptômes			
<input type="checkbox"/> Fiche de DEP			
<input type="checkbox"/> Obtention d’un plan d’action			
<input type="checkbox"/> Compréhension et application du plan d’action			
<input type="checkbox"/> Communication avec le médecin et les professionnels de la santé			
<b>TABAGISME</b>			
<input type="checkbox"/> Expérience du patient avec le tabac			
<input type="checkbox"/> Importance de l’arrêt tabagique			
<input type="checkbox"/> Évitement de la fumée secondaire			
<input type="checkbox"/> Compréhension et utilisation des aides pharmacologiques pour cesser de fumer			
<input type="checkbox"/> Soutien à l’abandon tabagique et référence aux ressources appropriées			

VACCINATION			
<input type="checkbox"/> Contre la grippe			
<input type="checkbox"/> Contre la pneumonie			
GESTION DE L’ANXIÉTÉ ET DU STRESS			
<input type="checkbox"/> Identification des facteurs de stress			
<input type="checkbox"/> Stratégies pour gérer l’anxiété et le stress (Communication affirmative, recherche d’aide, attitude positive, etc.)			
<input type="checkbox"/> Techniques de relaxation (Respiration profonde (diaphragmatique), visualisation et pensée positive)			
HABITUDES DE VIE			
<b>Alimentation saine</b>			
<input type="checkbox"/> Stratégies pour une alimentation saine			
<input type="checkbox"/> Référence en nutrition au besoin			
<b>Activité physique</b>			
<input type="checkbox"/> Importance et promotion de l’activité physique			
<input type="checkbox"/> Facteurs favorisant la pratique d’exercices			
<b>Sommeil</b>			
<input type="checkbox"/> Habitudes actuelles de sommeil			
<input type="checkbox"/> Stratégies pour bien dormir			
<b>Sexualité</b>			
<input type="checkbox"/> Vie sexuelle satisfaisante			
<b>Loisirs et voyages</b>			
<input type="checkbox"/> Identification des activités de loisirs à poursuivre ou à entreprendre			
<input type="checkbox"/> Préparation pour un voyage			
ASTHME À L’ÉCOLE			
<input type="checkbox"/> Le rôle du professeur, du SDG, et du prof d’éducation physique de l’école			
<input type="checkbox"/> Le rôle du parent et de son enfant			
<input type="checkbox"/> L’asthme et l’éducation physique			
<input type="checkbox"/> Les déclencheurs d’asthme à l’école			
<input type="checkbox"/> Importance de la reconnaissance des symptômes			
<input type="checkbox"/> L’utilisation du BDCA (quand et comment l’utiliser et qui le donne)			
<input type="checkbox"/> Besoin du BDCA versus maîtrise			
<input type="checkbox"/> Symptômes persistants malgré le BDCA			
<input type="checkbox"/> Les consignes de consultation urgente (protocole de l’école)			
<input type="checkbox"/> Importance pour l’élève de garder le BDCA à sa portée			
<input type="checkbox"/> Importance pour l’élève de garder le BDCA à sa portée			
<input type="checkbox"/> L’absentéisme lié à l’asthme			

# CALENDRIER FORMATION ASTHME (GROUPE 2)

## SESSION HIVER 2021



Activité	Durée	Date	Horaire	Mode	Matériel
Rencontre de démarrage	1,5 h	10 mars 2021	13h30 à 15h00	Plateforme Zoom <sup>1</sup>	Le cahier du participant sera remis en version électronique
Auto-apprentissage sur le contenu théorique spécifique à la maladie (partie 1)	2,5h	11 au 16 mars 2021	À votre convenance	Auto-apprentissage	Modules théoriques Capsules vidéo Cahier du participant
Mentorat 1	1,5 h	17 mars 2021	13h30 à 15h00	Plateforme Zoom	Cahier du participant
Auto-apprentissage sur le contenu théorique spécifique à la maladie (partie 2)	2,5h	18 au 23 mars 2021	À votre convenance	Auto-apprentissage	Modules théoriques Capsules vidéo Cahier du participant
Mentorat 2	1,5 h	24 mars 2021	13h30 à 15h00	Plateforme Zoom	Cahier du participant
Mentorat sur les techniques d'inhalation	1,5 h	31 mars 2021	13h30 à 15h00	Plateforme Zoom	Capsules vidéo + guide des techniques
Examen 1	1,0h	1 au 6 avril 2021	À votre convenance	En ligne	Toutes les notes de cours
Auto-apprentissage sur le contenu théorique sur l'éducation	2,5h	7 au 13 avril 2021	À votre convenance	Auto-apprentissage	Modules théoriques Cahier du participant
Application des concepts théoriques	5,0h	14 avril 2021	De 9h00 à 11h30 ET De 13h00 à 15h30	Plateforme Zoom	Cahier d'exercices du participant
Mise en situation, exercice d'intégration (en sous-groupe)	2,5h	Sous-groupe A et B <sup>2</sup> : 15 avril 2021 Sous-groupe C et D : 16 avril 2021	A et C : 9h00 à 11h30 B et D : 13h00 à 15h30	Plateforme Zoom	Tout le matériel remis + placebos
Mentorat 3	1,5h	28 avril 2021	13h30 à 15h00	Plateforme Zoom	Toutes les notes de cours
Examen 2 <sup>3</sup>	1,5h	Jusqu'au 28 mai 2021	À votre convenance	Variable	Toutes les notes de cours

<sup>1</sup> Plateforme ZOOM du RQESR est accessible via un ordinateur, une tablette ou un téléphone intelligent connecté à internet. **IMPORTANT : caméra et micro activés obligatoires**

<sup>2</sup> Afin de réaliser l'exercice d'intégration en mode virtuel, il faut séparer le groupe en deux sous-groupes.

<sup>3</sup> Une période d'un mois est prévue pour réaliser l'examen 2 qui nécessite que le participant fasse une intervention éducative réelle avec un usager

# Présentation du programme de formation en ASTHME

## SESSION THÉORIQUE 1

- **Média:** auto-apprentissage
  - **Méthodes:** lectures personnelles et vidéos
  - **Durée:** 2,5 heures
- **Notions de base en ASTHME**
    - Définition
    - Épidémiologie
    - Physiopathologie
    - Définition exacerbation de l'asthme
    - Comorbidités
    - Signes et symptômes
    - Outils de dépistage et diagnostic
    - Outils d'évaluation clinique
    - Éléments d'une prise en charge efficace
    - Traitement pharmacologique
    - Techniques d'utilisation des médicaments en inhalation

# Présentation du programme de formation en ASTHME

## SESSION THÉORIQUE 2

- **Média:** auto-apprentissage
- **Méthodes:** lectures personnelles et vidéos
- **Durée:** 2,5 heures
- **Notions de base en Asthme**
  - Assainissement de l'environnement
  - Volet pédiatrique
  - Asthme en milieu scolaire
  - Initiation à l'asthme sévère (notion non évaluée lors de l'examen)

# Présentation du programme de formation en ASTHME

## SESSION THÉORIQUE 3

- **Média:** auto-apprentissage
  - **Méthodes:** lectures personnelles et videos
  - **Durée:** 2,5 heures
- **Éducation en santé respiratoire**
    - Entretien motivationnel
    - Stades d'adaptation à la maladie (Kupler-Ross)
    - Stades de changement ( Prochaska et DiClemente)
    - Principes d'apprentissages chez l'adulte
    - Styles d'apprentissage chez l'adulte
    - Démarche éducative (adapté de PRECEDE)

# Présentation du programme de formation en ASTHME

## MENTORATS 1-2-3

- **Média** : Visioconférence
- **Méthode** : Période de réponses aux questions et discussions après chacune des sessions théoriques
- **Sujets** : thèmes contenus dans chacune des sessions théoriques d'autoapprentissage
- **Durée** : 1,5 heures pour chacune des périodes de mentorat
- **Déroulement** :
  - Clarifier le temps alloué à la rencontre
  - Demander aux participants leur question prioritaire pour cette rencontre
  - Noter les questions sur un tableau
  - Répondre à une question à la fois
  - Pour répondre aux questions, diriger les participants vers les documents (power point, lignes directrices, autres documents de références) tout en répondant et en animant la discussion
  - Faire des liens avec des cas vécus lorsque pertinent

# Présentation du programme de formation en ASTHME

## JOURNÉE POUR LES ÉDUCATEURS

- **Média** : Présentiel
  - **Méthodes** : Réponses aux questions, exposés, exercices, mises en situation
  - **Sujets** : thèmes vus dans le contenu théorique en éducation et application des outils et de la démarche éducative
  - **Durée** : 10,5 h heures
- **Éducation en santé respiratoire**
    - Suivi éducatif interdisciplinaire
    - Outils éducatifs et exercices
      - Collecte de données
      - Agenda des symptômes (fiche de DEP dans le cas de l'asthme)
      - Plan d'action
      - Compte-rendu
      - Techniques d'inhalation
    - Démarche éducative en pratique
      - Jeux de rôles (3 sessions éducatives)

# Présentation du programme de formation en ASTHME

## ÉVALUATIONS DES ACQUIS

### EXAMEN 1

- **Média** : en ligne
- **Objectif** : évaluer l'acquisition des connaissances théoriques
- **Forme** : questions à choix multiples
- **Quand** : à mi-programme

### EXAMEN 2

- **Média** : en ligne
- **Objectif** : évaluer l'intégration des connaissances dans le quotidien de l'éducateur
- **Forme** : réalisation d'une entrevue éducative avec un patient (usager) et fournir le dossier sans données nominatives, pour évaluation :
  - Collecte de données
  - Agenda des symptômes
  - Plan d'action
  - Compte-rendu
- **Quand** : À la fin du programme

# SESSION THÉORIQUE 1

Après votre étude pour la première session théorique, vous devriez être en mesure de :

- ☐ Définir la maladie
- ☐ Décrire les impacts de la maladie pour l'individu ainsi que pour la société
- ☐ Décrire les facteurs de risque
- ☐ Expliquer la physiopathologie de la maladie
- ☐ Décrire les outils cliniques et diagnostiques
- ☐ Définir ce qu'est une exacerbation de la maladie
- ☐ Décrire les traitements pharmacologiques et non pharmacologiques

Pour y parvenir, vous aurez des modules à lire, des capsules vidéos à visionner et un cahier du participant qui vous propose un ensemble de questions pour vous guider dans votre étude.

# Présentation du programme de formation en ASTHME

## Prochaine étape

- Étude des modules :
  - Notions de base en asthme
  - Maîtrise et prise en charge de l'asthme
  - Pharmacothérapie de l'asthme

*Votre cahier du participant est fait pour guider votre étude*

- Écoute des capsules d'aide à la pratique clinique (zone sécurisée)
- Lecture des dernières lignes directrices de la Société canadienne de thoracologie et des recommandations de GINA 2020

# DES QUESTIONS?



## **Siège social**

Local U-2765, Pavillon de recherche clinique IUCPQ  
2725 chemin Ste-Foy  
Québec (QC) G1V 4G5

## **Site web**

[www.rquesr.ca](http://www.rquesr.ca)

## **Site web associé**

[www.readaptsante.com](http://www.readaptsante.com)

## **Contact**

Sara-Edith Penney, Directrice générale  
418-650-9500 | sans frais 1-877-441-5072  
[info@rquesr.ca](mailto:info@rquesr.ca)